

# Santé au travail en Bretagne

## Caractéristiques socio-économiques

En 2020, selon les données du recensement de la population de l'Insee, la Bretagne compte plus de 1,5 millions d'actifs âgés de 15 à 64 ans (actifs ayant un emploi et chômeurs), soit 74,2 % de la population des 15-64 ans en légère augmentation par rapport à 2014. Cette proportion et cette tendance sont similaires à celles observées en France.

En Bretagne comme en métropole, les taux d'activité féminins restent inférieurs à ceux des hommes (- 3,5 % en région et - 5,3 % en métropole). Parallèlement, si le taux d'activité des 15-24 ans est proche de la moyenne nationale (- 0,5 %), l'écart concernant celui des seniors est plus marqué (- 4,5 %).

Comparés à la France métropolitaine, les agriculteurs exploitants et les ouvriers bretons sont surreprésentés (respectivement + 1 % et + 3,2 %). À l'inverse, la catégorie des cadres et professions intellectuelles supérieures est sous-représentée (- 3,9 %).

## Emploi

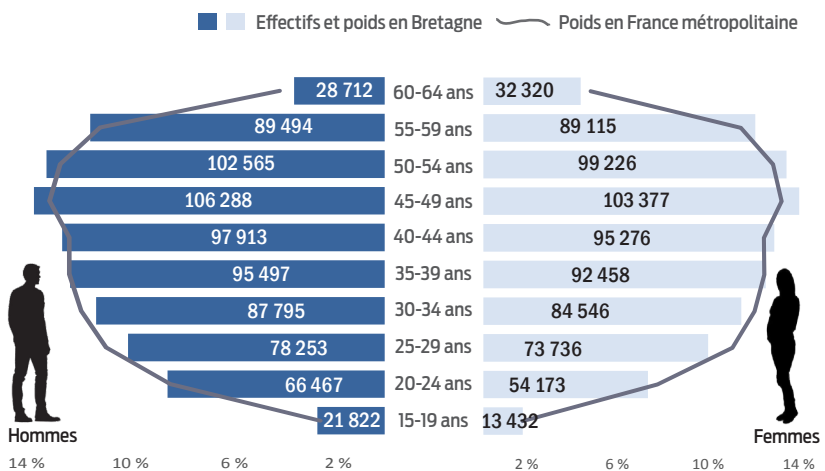
Parmi les actifs bretons, plus d'1,3 millions ont un emploi (66,2 % contre 65,4 % en métropole) et près de 162 000 bretons sont, au sens du recensement, au chômage (soit un taux de 10,7 % en Bretagne contre 12,3 % en métropole). Parmi les actifs ayant un emploi, 85,9 % sont salariés et 15,8 % exercent à temps partiel, une part un peu plus élevée qu'en métropole (14,6 %).

Sur l'ensemble des emplois salariés en Bretagne, deux secteurs d'activités sont majoritaires : l'administration publique, enseignement, santé et action sociale d'une part, le commerce, transport et services divers d'autre part. Ils concentrent respectivement 34 % et 43 % des emplois. L'industrie en regroupe pour sa part 15 %, la construction 6 % et l'agriculture 2 %.

La Bretagne compte un peu plus d'emplois salariés que la métropole dans l'agriculture, l'industrie et l'administration publique, enseignement, santé et action sociale. À l'inverse, le secteur du commerce, transport et services divers compte un peu moins d'emplois salariés qu'en France métropolitaine.

Dans l'ensemble de la région, l'essentiel des établissements (87 %) comptent moins de 50 salariés. Ceux-ci regroupent près d'un salarié sur deux (46,5 %). Le secteur de l'agriculture, sylviculture et pêche ainsi que celui de la construction sont les deux secteurs qui comptent la part la plus importante de salariés qui travaillent dans un établissement de moins de 50 salariés (respectivement 86 % et 81 %).

Pyramide des âges de la population active de 15-64 ans en 2020



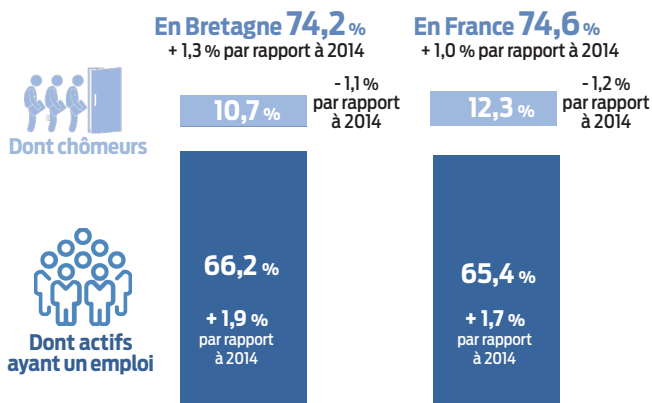
Source : Insee RP 2020, exploitation ORS Bretagne.

Démographie et emploi		Bretagne	France métr.
Nombre d'habitants en 2020		3 373 835	65 269 154
Densité (hab/km <sup>2</sup> )		124	120
<b>Population active de 15-64 ans</b>			
Nombre total		1 512 464	30 189 335
dont chômeurs		161 806	3 710 137
dont actifs ayant un emploi		1 350 658	26 479 198
<b>Taux d'activité en %</b>		<b>74,2</b>	<b>74,6</b>
Hommes		75,8	77,3
Femmes		72,5	72,0
15-24 ans		40,4	40,9
25-54 ans		92,5	90,7
55-64 ans		53,6	58,1
<b>Emploi</b>			
Nombre total		1 352 895	26 430 314
dont emplois salariés en %		85,9	86,6
dont temps partiel en %		15,8	14,6
dont féminins en %		43,2	43,5
Taux d'emploi des 15-64 ans en %		66,2	65,4
Hommes		68,2	68,3
Femmes		64,3	62,7
15-24 ans		31,7	30,8
25-54 ans		83,8	80,7
55-64 ans		48,6	52,1
Actifs ayant un emploi selon la CSP en %		100	100
Agriculteurs, exploitants		2,5	1,5
Artisans, commerçants, chefs d'entreprise		7,0	6,8
Cadres et professions intellectuelles supérieures		15,0	18,9
Professions intermédiaires		25,9	26,2
Employés		26,8	27,0
Ouvriers		22,8	19,6
<b>Intérim</b>			
Nombre de personnes placées par une agence d'intérim		30 882	521 530
Part de l'intérim dans l'emploi salarié en %		2,6	2,2

Source : Insee RP 2020, exploitation ORS Bretagne.

# Santé au travail en Bretagne

## La population active en 2020 et son évolution depuis 2014

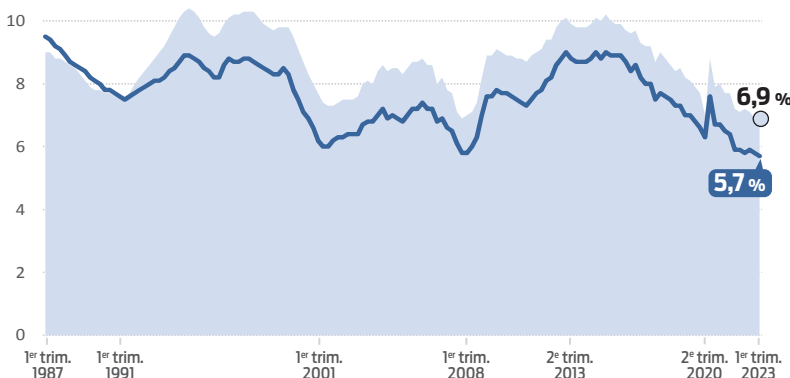


Source : Insee - RP 2014 et 2020, exploitation ORS Bretagne.

## Taux de chômage

Évolution en moyenne trimestrielle depuis 1987 (%)

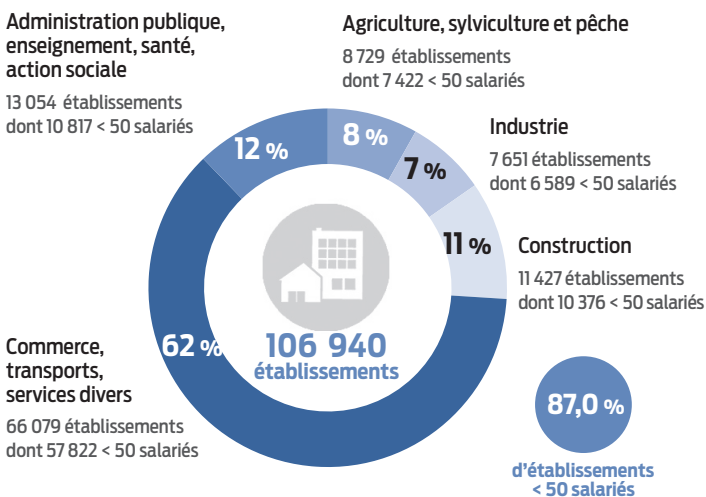
taux en Bretagne (en bleu) et France métropolitaine (en gris)



Source : Insee - Taux de chômage localisés au sens du BIT, exploitation ORS Bretagne.

## Les secteurs d'activité fin 2020

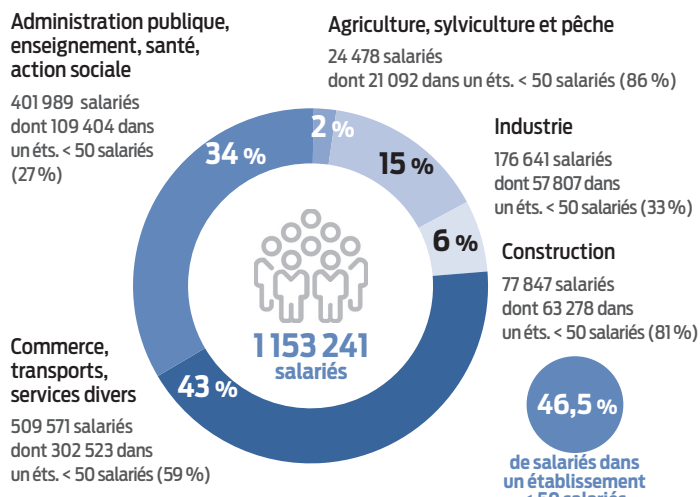
### Les établissements



Champ : hors secteur de la défense et hors particuliers employeurs.

Source : Insee Flores (Fichier Localisé des Rémunérations et de l'Emploi Salarié) fin 2020, exploitation ORS Bretagne.

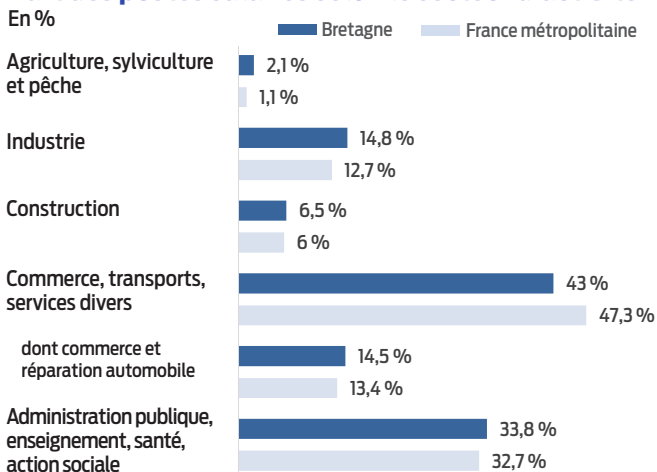
### Les salariés



Champ : hors secteur de la défense et hors particuliers employeurs.

Source : Insee Flores (Fichier Localisé des Rémunérations et de l'Emploi Salarié) fin 2020, exploitation ORS Bretagne.

## Part des postes salariés selon le secteur d'activité



Champ : hors secteur de la défense et hors particuliers employeurs.

Source : Insee Flores (Fichier Localisé des Rémunérations et de l'Emploi Salarié) fin 2020, exploitation ORS Bretagne.

## Définitions

**Taux d'activité** : le taux d'activité au sens du recensement de la population est le rapport entre le nombre d'actifs (actifs ayant un emploi + chômeurs) à l'ensemble de la population correspondante.

**Taux d'emploi** : le taux d'emploi d'une classe d'individus est calculé en rapportant le nombre d'individus de la classe ayant un emploi au nombre total d'individus dans la classe. Communément on se limite à la population en âge de travailler (généralement définie par les personnes âgées de 15 à 64 ans).

**Taux de chômage au sens du Bureau international du travail (BIT)** : c'est la proportion du nombre de chômeurs dans la population active. Un chômeur au sens du BIT est une personne en âge de travailler (15 ans ou plus) qui répond à trois conditions : être sans emploi durant la semaine de référence ; être disponible pour prendre un emploi dans les 15 jours ; avoir cherché activement un emploi dans le mois précédent ou en avoir trouvé un qui commence dans moins de trois mois.